



Lors d'une prise de foulard,
Kamil est tombé.
Il est très éraflé au niveau de la jambe.

**Plaie grave (= complexe) : elle est étendue
(plus grande que la moitié de la paume de la
main de la victime).**



Mailis participe à la construction du mât. Elle se coupe avec une hache. La plaie a l'air profonde et saigne fort.

**Plaie grave (= complexe) :
elle est en zone sensible et elle est profonde
(éventuellement risque hémorragie)**



Mary a trébuché sur une racine
d'arbre et s'est éraflé le dos de la
mains

Plaie simple

~~zone sensible
profonde
étendue
souillures
saignement abondant
morsure~~



Lucas s'est fait mordre par un chien errant dans le village voisin.

Plaie grave (= complexe) :
Elle résulte d'une morsure animale ou humaine, il y a donc un risque d'infection accru



En courant, Pablo s'est
cogné à un arbre. Il saigne
un peu sur la hanche.

Plaie simple

~~zone sensible
profonde
étendue
souillures
saignement abondant
morsure~~



Valentin est tombé en courant, il
s'est égratigné le genou.
Il y a quelques gouttes de sang.

Plaie simple

~~zone sensible
profonde
étendue
souillures
saignement abondant
morsure~~



Myriam a trébuché sur une racine d'arbre. Elle est éraflée au genou, des graviers et des saletés restent incrustés dans la plaie.

Plaie grave (= complexe) : Il y a des souillures qui résistent à un rinçage à l'eau.



En voulant se cacher, Simon s'est
coupé avec des fougères.
Il a une petite entaille sur le pouce.

Plaie simple

~~zone sensible
profonde
étendue
sutures
saignement abondant
morsure~~

Question



CASES CAILLOUX

Question



CASES CAILLOUX

Question



CASES CAILLOUX

Question



CASES CAILLOUX

Quelles personnes se déshydratent le plus vite?

- *Les enfants*
- Les hommes
- Les femmes

Où peut-on se faire piquer par des tiques ?

- *Dans les bois et les hautes herbes*
- Dans les chambres mal aérées
- Dans l'eau

Si une cloque perce, que dois-je faire ?

- Désinfecter et laisser sécher à l'air libre
- *Nettoyer à l'eau avec une compresse*
- Appeler un médecin

Quand on a une brûlure très profonde, la peau

- Est rouge foncé, voire violette
- Devient une seule grosse cloque
- *A un aspect sec, plissé, noir ou blanc*

Question



CASES CAILLOUX

Question



CASES CAILLOUX

Question



CASES CAILLOUX

Question



CASES CAILLOUX

Après avoir beaucoup marché, des cloques apparaissent sur mes pieds, je dois

- *Les laisser telles quelles car la peau va protéger des éventuelles infections*
- Les percer avec une aiguille
- Mettre de l'eau dessus

Si un vêtement colle à la peau lors d'une brûlure :

- Je peux le retirer
- *Je ne le retire surtout pas*
- Je demande à la victime de le retirer

Le matin, si je ne déjeune pas, je peux :

- *Me sentir faible, avoir la tête qui tourne*
- Avoir de la fièvre
- Tomber malade

Si tu te fais piquer par une tique, tu peux attraper la maladie de Lyme Vrai ou Faux?

→ **Vrai** : la maladie de Lyme peut se traduire par de la fatigue, des douleurs ou des raideurs, de la confusion mentale, difficulté à se concentrer, insomnies, fièvre.

Question



CASES CAILLOUX

Question



CASES CAILLOUX

Question



CASES CAILLOUX

Question



CASES CAILLOUX

**On peut boire l'eau de la rivière si elle est claire.
Vrai ou Faux?**

→ **Faux** : l'eau de la rivière contient beaucoup de saletés, de toxines et de bactéries. Il ne faut donc jamais la boire au risque d'avoir de fortes crampes au ventre et de tomber malade.

**Si tu as une tique, il suffit de la prendre avec les ongles et de l'arracher d'un coup sec.
Vrai ou Faux?**

→ **Faux** : la tête de la tique peut rester accrochée sous la peau.
Des adultes peuvent te l'enlever avec une pince spécialement conçue pour cela.

**Si on t'embête au camp, à l'école ou à la maison, tu peux téléphoner au 105.
Vrai ou Faux?**

→ **Faux** : le numéro d'écoute-enfant c'est le 103. Le 105, c'est le numéro de la Croix-Rouge.

**On peut attraper des coups de soleil à l'ombre d'un parasol.
Vrai ou Faux?**

→ **Vrai** : sous un parasol, on reçoit encore la moitié des rayons UV (par réverbération). Si on y reste longtemps, il faut se protéger.

Question



CASES CAILLOUX

Question



CASES CAILLOUX

Défi



CASES CAILLOUX

Défi



CASES CAILLOUX

**Il est important de boire beaucoup
si tu as un coup de soleil.
Vrai ou Faux?**

→ **Vrai** : car les brûlures favorisent l'évaporation
de nos réserves d'eau.

**Plonger dans une rivière froide
d'un coup lorsqu'il fait chaud te
fait du bien. Vrai ou Faux?**

→ **Faux** : cela va te rafraîchir, mais la différence de
température va entraîner une réaction rapide des
vaisseaux sanguins qui peut entraîner un malaise
(hydrocution). Si tu es dans l'eau, tu risques alors de te
noyer. Il faut rentrer petit à petit dans l'eau pour
laisser ton corps s'habituer à la température.

Défi

Par équipe inventez un slogan
pour l'appel 112

Défi

Mimez au moins 3 situations
où c'est important de se
laver les mains.

Défi



CASES CAILLOUX

Défi



CASES CAILLOUX

Question



CASES CAILLOUX

Défi



CASES CAILLOUX

Défi

Rapportez 5 objets rouges en moins d'une minute.

Tu peux adapter le nombre d'objets en fonction du lieu où vous vous trouvez et de la difficulté ou non de trouver des objets rouges.

Défi

Construisez une flèche au sol de la taille de votre animateur avec des objets qui se trouvent autour de vous.

Défi

Jeu de la statue

Tu saignes de la narine droite : dans quelle position te mets-tu?



Position attendue :
S'asseoir, presser l'index tendu sur la narine qui saigne (la droite dans ce cas) et attendre quelques minutes.

**On ne risque pas d'attraper de coup de soleil quand il y a des nuages.
Vrai ou Faux?**

→ **Faux** : certains nuages ne filtrent pas tous les rayons UV et la réverbération peut être importante. Quand il y a des nuages, on se méfie moins du soleil car il fait moins chaud, on se protège moins, on risque alors des coups de soleil.

Carte à retrouver



POSTE ROUTE

Carte à retrouver



POSTE ROUTE

Carte à retrouver

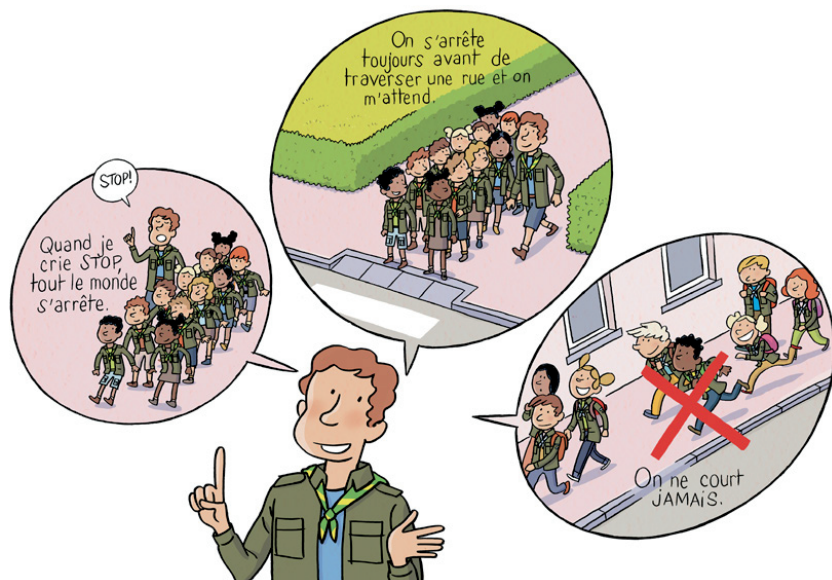


POSTE ROUTE

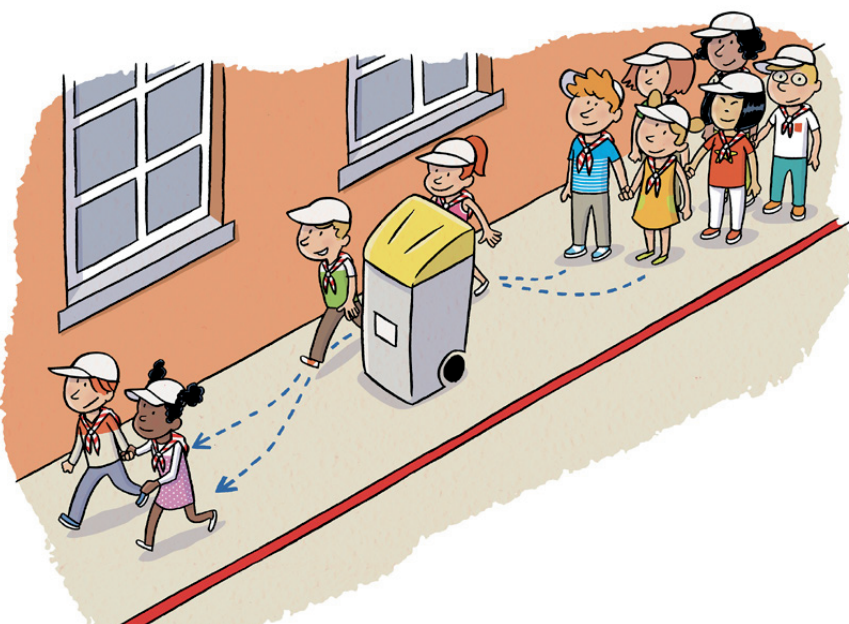
Carte à retrouver



POSTE ROUTE



J'écoute et respecte les consignes de mes animateurs.



S'il y a un trottoir, je marche dessus sans m'approcher du bord de la route.

S'il y a une poubelle ou un autre obstacle sur le trottoir, je contourne l'obstacle par le côté opposé à la rue.

Carte à retrouver



POSTE ROUTE

Carte à retrouver



POSTE ROUTE

Carte à retrouver

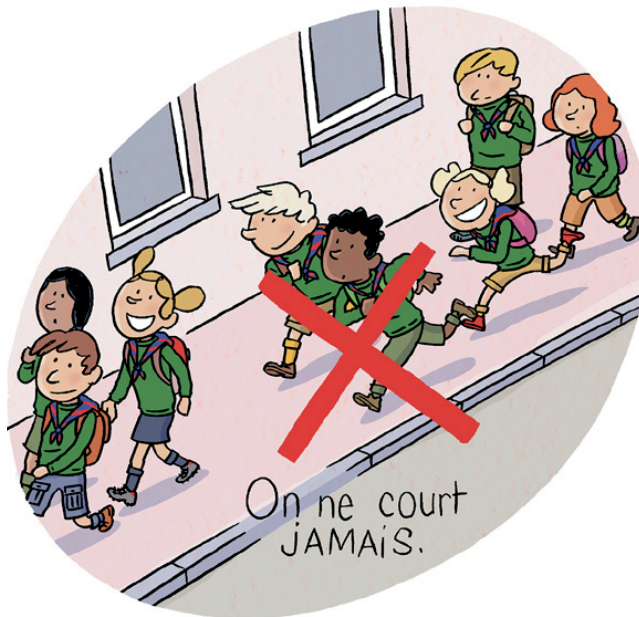


POSTE ROUTE

Carte à retrouver



POSTE ROUTE



**Je ne cours pas là où
il y a de la circulation.
Même s'il y a un trottoir
ou si c'est important pour
moi de gagner le jeu.**



**S'il n'y a pas de passage piétons,
je traverse où les voitures
peuvent me voir. Jamais avant
un tournant, au sommet d'une
côte ou si un obstacle (arbre,
maison) empêche de bien voir.**

Carte à retrouver



POSTE ROUTE

Carte à retrouver



POSTE ROUTE

Carte à retrouver

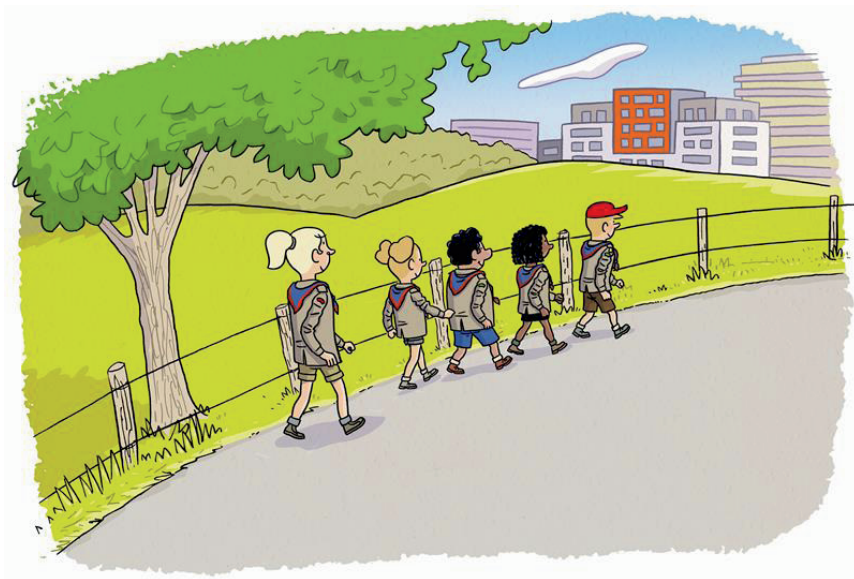


POSTE ROUTE

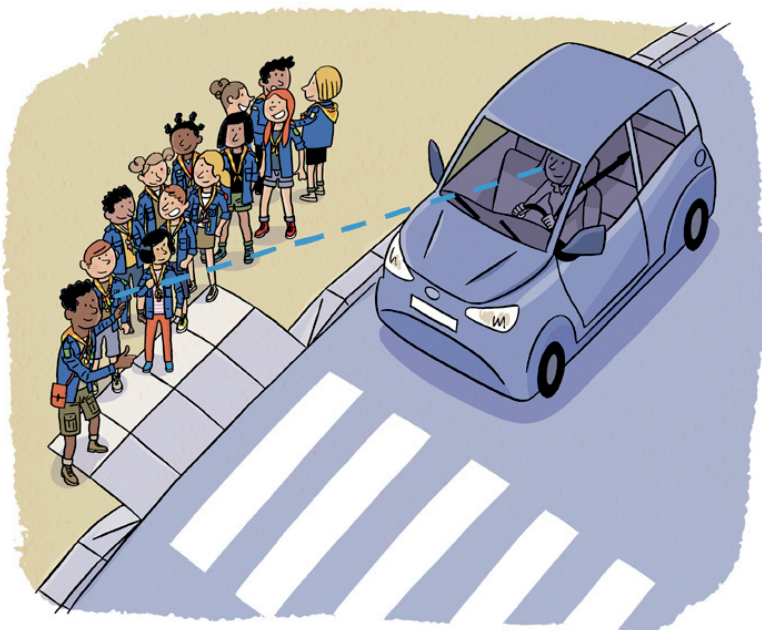
Carte à retrouver



POSTE ROUTE



**S'il n'y a pas de trottoir,
je marche du côté gauche
en file indienne.**



**Je traverse sur les passages
piétons en regardant
d'abord à gauche et puis à
droite
pour être sûr que les
voitures s'arrêtent pour moi.**

Carte à retrouver



POSTE ROUTE

Carte à retrouver



POSTE ROUTE

Carte à retrouver

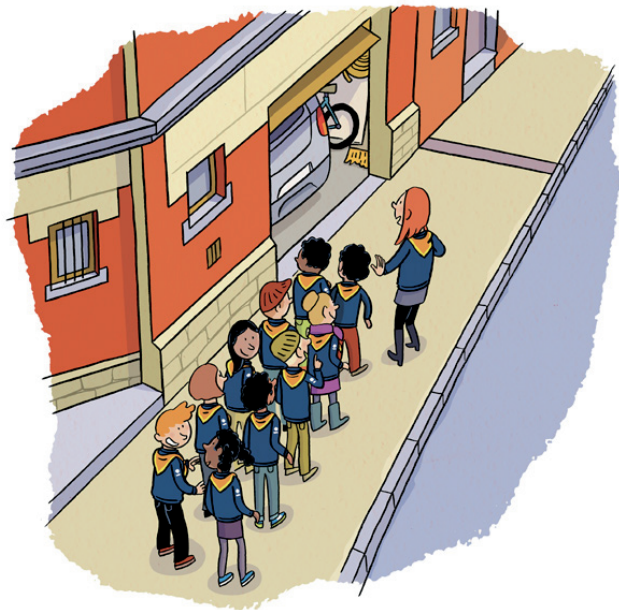


POSTE ROUTE

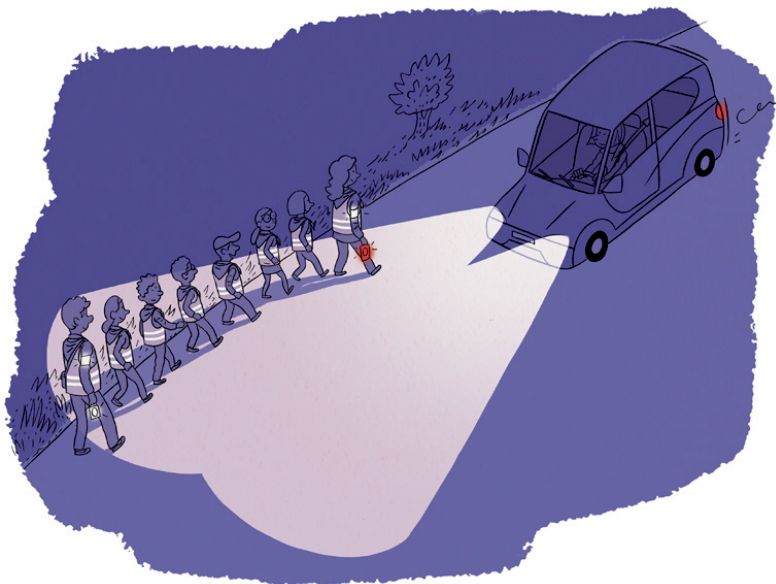
Carte à retrouver



POSTE ROUTE



En cas de danger sur le trottoir (porte de garage ouverte, voiture mal garée...), je m'arrête et j'observe la situation. J'attends que le danger soit écarté ou, si je n'ai pas d'autre possibilité que de passer sur la route pour contourner l'obstacle, je regarde à gauche et à droite avant de le faire.



S'il fait sombre lorsque nous marchons en groupe, la personne à l'avant du groupe et la personne à l'arrière portent un feu ou une lampe de poche pour signaler notre présence.

Carte à retrouver



POSTE ROUTE

Carte à retrouver



POSTE ROUTE

A faire écouter après les activités

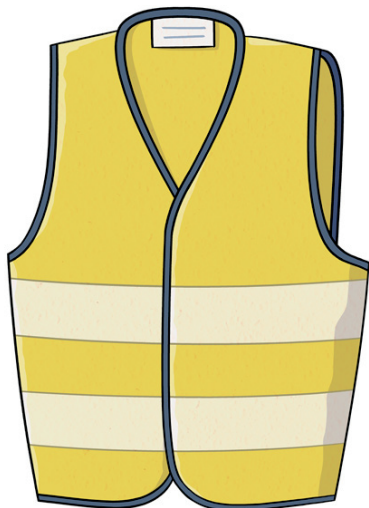


POSTE CAMP

A faire écouter après les activités



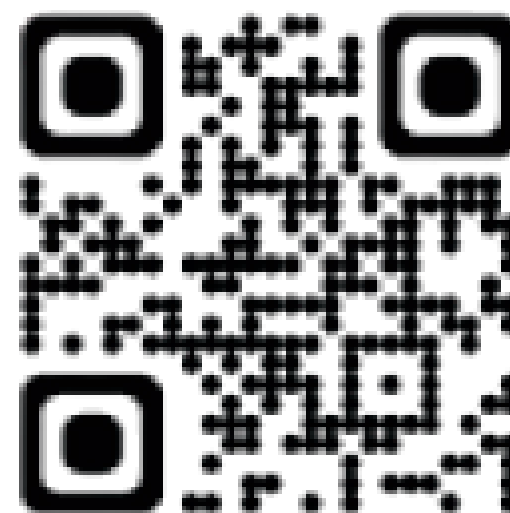
POSTE CAMP



**Dès qu'il fait sombre, je porte
un gilet et/ou un brassard
réfléchissant.**



Chanson 112



Application 112

Mimes en chaine



POSTE CAMP

Mimes en chaine



POSTE CAMP

Mimes en chaine



POSTE CAMP

Mimes en chaine



POSTE CAMP

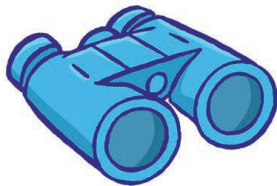
Faire un feu



Se laver les mains



**Regarder avec
des jumelles**



Faire un bandage

